

DE CASA EN CASA

PERIÒDIC LOCAL DE PICANYA

II ÈPOCA - ANY II - NÚM. 9

MAIG/JUNY 1993

El jardín mediterráneo de la Escuela de Capataces consiguió dos premios en el certamen **PICANYA PARTICIPA POR PRIMERA VEZ EN EL CONCURSO EUROPEO FLORALIES DE PANAZOL**



Maqueta del jardín con el que concursó la Escuela de Capataces y que resultó premiado.

Por décimo año consecutivo, la localidad francesa de Panazol realizó sus particulares "Olimpiadas de las flores", con la celebración de "les Florales", un certamen en el que se dan cita estudiantes y profesionales de la horticultura para realizar los más bellos "stands" en los que las flores, en todas sus variedades, son las absolutas protagonistas durante las tres jornadas del concurso, que este año se llevó a cabo entre los días 17 y 19 de abril, bajo el tema general de "Europa".

Sin embargo, la décima edición de "Les Florales" ha tenido un protagonista adicional, el Ayuntamiento de

Picanya, que por segunda vez, instaló un "stand" de 50 metros cuadrados en el que las flores dejaron paso a una exposición de fotografías de la provincia de Valencia, patrocinada por el gabinete de cultura de la Diputación de Valencia, y un espacio comercial en el que las empresas Isidro Almenar Semillas y Maceflor SA, de Picanya, mostraron sus productos al público de Panazol.

La diputación disponía así mismo de un "stand", de las mismas características para su participación en el Concurso de Escuelas de Horticultura y Jardinería, por medio de la Escuela de Ca-

pataces Agrícolas (Centro de Formación Técnica Profesional-Agraria, con sede en Catarroja), que intervino en el certamen con la representación de un jardín que trataba de crear un paisaje del ecosistema mediterráneo y que, además, contaba con una ambientación audiovisual.

PREMIOS

La obra de la Escuela de Capataces Agrícolas se alzó con el segundo premio concedido a los "stands" de su categoría y con el primero a las Escuelas Extranjeras que presentaron sus proyectos al certamen. En este apartado la escuela de



Victor Fuentes (derecha) y Josep Bresó en el "stand" de Picanya.

capataces tuvo que competir con las representaciones de Italia y Bélgica.

En el jardín de la escuela se aprecian especies autóctonas, como las sabinas y los lirios de ribera, junto a una imagen de un paisaje industrial en el margen derecho del jardín, donde aparecen chimeneas contaminadoras que simbolizan las áreas vegetales afectadas por la polución y los vertidos incontrolados.

El objetivo, según miembros de la escuela de capataces, fue "contrastar exageradamente la diferencia entre la naturaleza equilibrada de las áreas forestales agrícolas y la pésima cali-

dad de vida que ofrece un desarrollo industrial mal dirigido que altera, en ocasiones de forma irreversible, el continente europeo".

"Les Florales" contó, además, con la presencia de una representación del Ayuntamiento de Picanya, compuesta, entre otras personalidades, por Francesc Cardona, concejal, y Víctor Fuentes, concejal y diputado en Cortes.

Josep Bresó, diputado de cultura de la diputación, y José Mora, director de la Escuela de Capataces Agrícolas, acompañados por el profesor Rafael Rodríguez y un grupo de alumnos, también estuvieron presentes.

Totes ofereixen serveis fins ara inexistents o poc atesos per altres **Set empreses del NOW inicien les seues activitats**

S'ha posat en marxa la segona fase del programa NOW per a la creació d'empreses gestionades per dones. Pròximament entraran en funcionament set empreses socials de les nou projectades en l'Horta Sud. Les set tenen en comú oferir un servei, ara inexistent o amb un nombre d'empreses insuficient, per cobrir una demanda que s'espera alta en un futur pròxim.

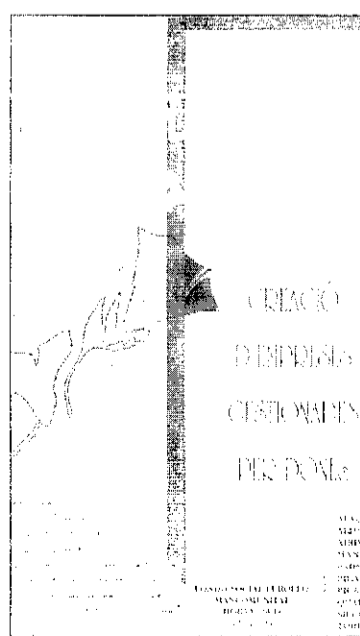
Una d'elles és ANYMA CB, una empresa de serveis d'acompanyament i suport de la tercera edat en les seues cases, traslladaments

fora del domicili, o a centres hospitalaris. Treballarà també la desinfecció i neteja de domicilis particulars, edificis públics, fàbriques, comerços i garatges, així com el llavat, costura i plantxat de roba. L'eficàcia, la rapidesa i la qualitat són els lemes d'aquesta empresa.

Altra, Servei NOW, és una empresa de servei d'ajuda a domicili (SAD) de temps ocupacional (animació). El servei el farà individualitzat i amb personal molt qualificat. Altra empresa del NOW es Serveis Futurs, una societat cooperativa d'ajuda

assistencial com atenció a l'lar, compres, menjars, gestions; serveis de companyia i serveis personals d'higiene personal, vestir, gitar, cures i control de medicines. També ofereix serveis de suport educatiu (atenció de xiquets) i neteja de finques, locals i empreses.

Finalment, tenim a Serveis Cooperatiu, empresa que ofereix serveis de menjars col·lectius o a domicili; i el Centre d'Atenció Infantil Els Cangurs, que oferta l'atenció dels xiquets menors de quatre anys amb un personal molt qualificat.



Cartell del NOW a L'Horta Sud.

EDITORIAL

NUEVOS HORIZONTES

Con este nuevo número del periódico local se abren también nuevos horizontes informativos en Picanya. Un suplemento de cuatro páginas especializado en ecología, "CELOBERT", inicia su andadura y será fiel compañero desde ahora de esta publicación bimensual.

Otro horizonte, el de Picanya hacia el año 2000, es perfilado por el alcalde, Josep Almenar, en una entrevista. Los de la salud y la tercera edad también se vislumbran en el presente número, con el resumen del Diagnóstico de Salud Municipal y una separata conmemorativa del Año Europeo de las Personas Mayores.

RESUMEN DE ACTIVIDADES Y REALIZACIONES LOCALES 1992

1. ÁREA DE SERVICIOS PERSONALES.

1.1 EDUCACIÓN.

1. Escolarización de alumnado de 3 años en el colegio Sorolla.
2. Servicio de atención psicológica a la población adulta.
3. Programa Euroescuela. Jornadas de intercambio escolar junto a diversos países de la CE en Estrasburgo.
4. Hermanamiento con Panazol. Coordinación de visitas, organización de actividades, creación de la asociación de hermanamiento, clases de francés para adultos y taller de francés en la escuela A. March.
5. Programa europeo NOW. Participación en las fases de difusión, captación y selección de mujeres participantes.
6. Realización de pruebas de valoración psicológica en la selección de personal y charlas sobre la adolescencia y sus características (Policía Local).
7. Acciones de la campaña "Picanya, quan mes neta més bonica". Cuadernos de limpieza para los alumnos/as. Guía informativa de servicios para el profesorado, video sobre la limpieza, pegatinas, etcétera. Curso al profesorado sobre las basuras y sobre el reciclaje de papel.
8. Taller de reciclaje de papel.
9. Iniciación de campaña "Crèixer junts millor", adjudicando un árbol a los recién nacidos.
10. Actividades diversas relacionadas con los nuevos modelos de crecimiento, de la protección del campo, de la estima al entorno, al medio ambiente, etcétera.
11. Edición del periódico local "De casa en casa".
12. Consolidación del equipo de educación permanente de adultos.



Ayuntamiento.

1.2 AGENCIA DE DESARROLLO LOCAL.

1. Creación de base de datos de demandantes de empleo y de formación ocupacional.
2. Creación de base de datos de empresas locales.
3. Adquisición de publicaciones periódicas y de consulta.
4. Instalación del sistema de información administrativa (SIAP).
5. Participación en programas europeos Petra y NOW.
6. Programa de fomento del entorno desde el medio educativo.
7. Programa de prácticas en empresas en colaboración con la universidad (Fundación Adelt).
8. Programas de formación continua: Francés, inglés o informática.
9. Cursos de formación ocupacional: Carpintería, neumática y jardinería.
10. Programa de fomento de iniciativas emprendedoras.
11. Programas en colaboración con otras áreas municipales: Universitat als Pobles, Ciudades Sanas, edición de historia local, promoción del valenciano, hermanamiento Panazol, reciclaje de papel, "De casa en casa", etcétera.
12. Programa de iniciativas locales de empleo (ILE).

1.3 SERVICIOS SOCIALES.

1. Servicio de información, valoración y asesoramiento sobre los derechos y recursos sociales existentes.
2. Programa de emergencia: Prestaciones económicas individuales.
3. Programa de convivencia: Servicio de ayuda a domicilio.
4. Programas de cooperación social y de intervención en colectivos de alto riesgo.
5. Programas de actividades: Cursos de expresión corporal, días de las personas mayores, curso de yoga, "Els Días de la Dona", etcétera.

1.4 ANIMACIÓN DEPORTIVA.

1. Realización del Certamen Internacional de Ornitología.
2. Recreo-cross y campo a través.
3. Curso de tenis para adultos.
4. II Recreo-cross de la Mujer.
5. Cicio-paseo local y comarcal.
6. Curso de petanca.
7. Curso de iniciación al tenis para alumnos/as de EPA.
8. Actividades deportivas en la Semana de las Personas Mayores.
9. X Semana Deportiva (exhibición de las diferentes escuelas deportivas).
10. Escuela deportiva de verano (juegos y deportes alternativos).
11. Participación en programa deportivo de las fiestas patronales.
12. Cursos de natación.
13. Biblio-piscina.
14. Participación en los juegos deportivos de la Generalitat.
15. Encuentros comarcales de escuelas deportivas municipales.
16. Colaboración en las II Escuelas de Iniciación Deportiva: Atletismo, balonmano, básquet, ajedrez, fútbol, fútbol-sala, gimnasia rítmica, judo, natación, tenis y voleibol.
17. Cursos de gimnasia de mantenimiento.

1.5 ANIMACIÓN CULTURAL.

1. Representación de 16 montajes teatrales, incorporándose al Circuito Teatral Valenciano.
2. Programación de 6 conciertos de música clásica, de jazz y de música étnica (coros de Ucrania).

3. Programación de 5 conciertos de la Unión Musical de Picanya, participando además las bandas de Alfàs del Pi y El Palmar. Certamen Comarcal de Bandas.
4. Mostra de Titelles a l'Escola, junto a 9 pueblos.
5. Programación de 10 exposiciones en la sala municipal, 4 de carácter local.
6. Coordinación de la cabalgata de Reyes Magos.
7. Organización de los carnavales, en colaboración con los colegios y del EATP del instituto.
8. Organización de campamentos de verano.
9. Colaboración con los grupos culturales de Picanya. Danzas del Corpus y Aploc de Dansà.
10. Colaboración con las agrupaciones festivas.
11. Organización de taller de baile de salón.
12. Gestión de talleres de EPA, de la Escuela Municipal de Danza.

2. ÁREA DE FOMENTO Y DESARROLLO URBANÍSTICO.

2.1 GESTIÓN DE PLANEAMIENTO.

1. Aprobación definitiva del proyecto de compensación del polígono industrial.
2. Aprobación definitiva del programa de actuación urbanística de la zona este de la población.
3. Aprobación de los planes parciales correspondientes a los sectores 2 y 4 de la zona este de la población.
4. Aprobaciones de proyectos de reparcelación de unidades de actuación números 5 y 6.

2.2 GESTIÓN URBANÍSTICA.

1. Bacheo de caminos rurales en diversos tramos.
2. Realización de bulevar en avenida de L'Horta.



Parque Vistabella.

3. Urbanización de un tramo de la calle Dr. Ferrer.
4. Urbanización de calles Serra Perentxsa i Hospitalers.
5. Vallado sobre línea de ferrocarril (tramo avenida Puig, avenida Generalitat).
6. Aulas para niños de 3 años en colegio Sorolla.
7. Obras y reparaciones diversas en colegios A. March, Sorolla e instituto.
8. Obras y reparaciones diversas en el polideportivo.
9. Obras y reparaciones diversas en la casa de cultura, el hogar del jubilado, el centro de salud y la sala municipal de exposiciones.
10. Bacheo en calles de la población.
11. Instalación de luminarias en parque de Vistabella y accesos desde Torrent.
12. Colocación de protectores en plazas y bocacalles.
13. Remodelación del parque Gómez Ferrer.
14. Colocación y reposición de señales de tráfico, reparación de tramos de aceras, imbriales, huecos de contenedores, etcétera.
15. Instalación de luminarias en zona de industrias de la calle Taronja.
16. Obras de remodelación y rehabilitación del ayuntamiento.

17. Finalización del carril bici-peatonal Paiporta-Picanya.
18. Mural pictórico en edificio calle Paz e instalación de la escultura a la Solidaridad en la avenida de L'Horta.

2.3 TRAMITACIÓN.

1. Confección de inventario municipal de bienes inmuebles.
2. Trabajos diversos: Expedientes de ruinas, recepción de obras de urbanización, permutas de terreno, permuta de terreno con Paiporta, etcétera.
3. Participación en campañas de papel reciclado, de pilas, Ciudades Sanas y "De casa en casa".
4. Tramitación de expedientes de licencias de obras, de apertura de establecimientos, certificados urbanísticos, visitas a domicilio, etcétera.

2.4 TRABAJOS DE LA PIRGADA DE JARDINERÍA.

1. Plantación de árboles en distintas zonas.
2. Reposición de arbolado.

3. Pintar en numerosos puntos del casco municipal (pasos ceora, vados y prohibiciones de aparcamientos) y limpieza de entornos del cementerio y depósito.

3. ÁREA DE SEGURIDAD Y PROTECCIÓN CIUDADANA.

1. Coordinación de deficiencias y definición de urgencias con el área de fomento.
2. Adquisición de material y equipo que mejora la calidad del servicio prestado.
3. Adquisición de equipo informático. Informatización de procesos.
4. Colaboración con De casa en casa en relación a los temas de seguridad.
5. Actuaciones diversas para la reordenación del tráfico en diversas calles de la población (sentido único, señales, señalización blanca, placas de estacionamiento, etcétera).
6. Campaña de seguridad para la circulación de ciclomotoras.
7. Campañas para el uso de contenedores de papel, vidrio, etcétera.
8. Colocación de protectores.
9. Cursos de formación para los agentes.
10. Consolidación de la plantilla de la policía: 1 sargento, 12 policías y 4 policías rurales.

4. ÁREA DE SERVICIOS GENERALES.

1. Remodelación y rehabilitación de las oficinas municipales.
2. Inversión informática para la implementación de todos los procesos municipales.
3. Realización inventario de bienes.
4. Incorporación a la nueva instrucción de contabilidad.
5. Comienzo de trabajos de normalización administrativa.



Día de la Paz.

DE CASA EN CASA
PERIÓDIC LOCAL DE PICANYA
II ÈPOCA - ANY II - NÚM. 9
MAIG-JUNY 1993



Edita: Ajuntament de Picanya
Alcalde-President:
Josep Almenar Navarro

Regidor delegat: Juan M. Chamorro
Coordinació:
Àrea d'Educació: Amàlia Alba i Luisa Estañ
Serveis Socials: Emilia Jiménez
Àrea de Cultura: Xelo Alos
Servei Municipal d'Esports: Vicent Pastor
Agència de Desenvolupament Local:
Conxa Modina
Àrea d'Urbanisme: Angels Puchades
Seguretat Ciutadana: Carmelo Mas

Disseny, redacció i autoedició:
Tomàs Laguarda i Francesc Martínez
Col·labora: Mari Carmen Amoraga
Fotografia: Abelard Comes
Capçalera i dibuix: Roberto Amoraga

Impressió: Gràfiques Vimar, S.L.
Dipòsit legal: V-257-1992

Impressió en paper reciclat



SUGERENCIAS Y COLABORACIONES

Cualquier lector que lo desee puede indicar las secciones o artículos del periódico que le gustan, así como los que no y los motivos. También puede entregar cartas o colaboraciones, escritas a máquina o con letra muy clara, en los buzones del periódico, en el ayuntamiento y el centro de salud.

Plenamente consciente de su obligación de dar cuenta a los ciudadanos y ciudadanas de su gestión al frente del ayuntamiento y, al mismo tiempo, ilusionado por dar a conocer sus proyectos y preocupaciones, así como los del equipo que trabaja codo con codo con él, Josep Almenar afronta el reto de unas preguntas a las que no cabe responder con superficialidad, sino en profundidad, so pena de defraudar a quienes tienen el derecho de saber cómo está Picanya y hacia dónde va.

El alcalde, Josep Almenar, se muestra optimista sobre el futuro desarrollo de la población

"El balance de 1992 ha sido positivo para Picanya"

¿Podría hacer un balance de lo que ha significado 1992 para Picanya y sus habitantes?

Si tuviéramos que hacer balance de lo que ha sido 1992 pienso que daría positivo. En términos generales, se han producido acontecimientos que han demostrado el avance y modernización de nuestro país, que nos acercan a los países más avanzados, aunque, por supuesto, queda mucho por hacer. No podemos echar las campanas al vuelo puesto que esos aspectos positivos pueden quedar algo ensombrecidos por la situación de crisis económica que ha afectado a todas las economías desarrolladas y, consecuentemente, a la nuestra.

En lo que respecta a Picanya, entiendo que ha sido un año en el que continuamos avanzando respecto de los retos que tenemos planteados para esta legislatura (1991-1995). Algunos proyectos ya comenzados tendrán gran relevancia en el próximo futuro: El Centro de Formación Ocupacional, la autovía de Torrent y la ronda hacia Paiporta; la finalización del procedimiento legal del polígono industrial y de los planes parciales que determinarán el futuro crecimiento de nuestro pueblo y la apertura de espacios que incrementarán las zonas verdes y de ocio (del orden de 100.000 m² para 1993), actuaciones que configurarán una imagen muy distinta de nuestro pueblo y permitirán las mayores posibilidades de crecimiento económico para el bienestar de las personas, desde el mayor respeto al medio ambiente.

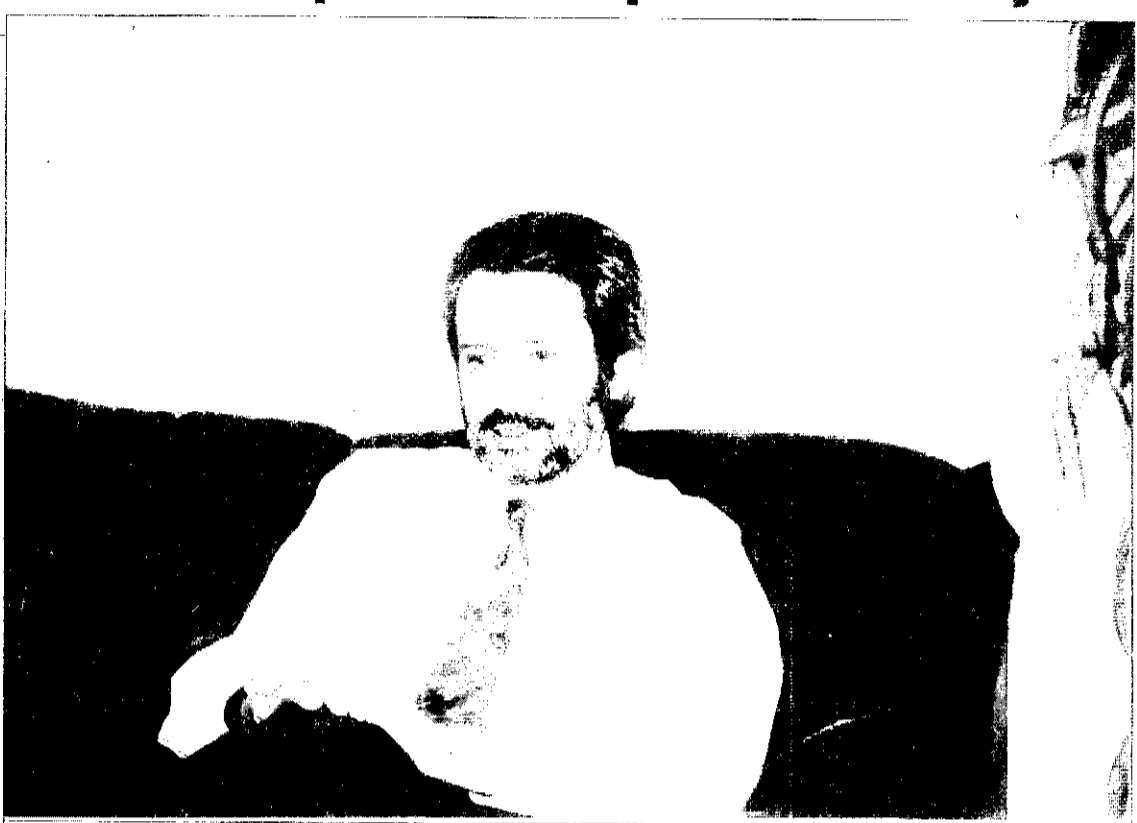
Este año hemos remodelado el edificio del ayuntamiento y se ha modernizado su equipamiento. Se ha finalizado el carril bici peatonal hacia Paiporta; se ha mejorado el parque de Gómez Ferrer; finalizado el parque de Vistabella y se ha abierto el bulevard de la avenida de L'Horta, donde se ha instalado la escultura de la Solidaridad. Se ha realizado un mural sobre la pared en el edificio Paz y se ha construido un vallado de seguridad sobre el ferrocarril.

Por otro lado, han tenido continuidad los programas del área de servicios personales que determinan el gasto social del ayuntamiento: De programación cultural; de animación deportiva; de servicios sociales y de la agencia de desarrollo local, que permiten cada vez más unas dinámicas y desarrollo de la propia sociedad civil como sujetos propios desde las distintas actuaciones, en orden al mejoramiento y equiparación de las personas. Se han incrementado los presupuestos para la actividad educativa y de formación, ya en el marco de la reforma prevista, y se ha conseguido la escolarización de niños y niñas de 3 años en el colegio Sorolla. En definitiva, un marco de acciones y actividades desde donde se intenta equilibrar, a través del trabajo cotidiano, el desarrollo local con las políticas sociales, en orden a la integración, convivencia ciudadana y a la solidaridad.

¿Cuáles son las expectativas para este año en Picanya?

En 1993 algunas acciones se verán finalizadas y otras en su período de maduración. En el mes de junio quedarán abiertas al tráfico la autovía y la ronda hacia Paiporta, por lo que se desviarán todos los tráfico no internos al casco urbano. En este mismo año comenzarán las obras del

En 10-12 años hemos conseguido tener 25 m² de espacios verdes por habitante y nada impediría llegar al 2000 con 35-40 m². La campaña "Crèixer junts millor" significaría la voluntad permanente de mejorar las condiciones de vida y bienestar de los vecinos y vecinas de Picanya.



Josep Almenar.

distribuidor comarcal Sur, obras complementarias a la autovía de Torrent y que, una vez finalizadas, favorecerán el tráfico y la comunicación de la carretera Albal-Torrent. Finalizarán las obras de remodelación del parque situado en la avenida del Puig. Avanzarán las obras del parque situado en el límite Oeste con el término de Torrent, que tendrán distintas fases de realización. Se pondrán en marcha actuaciones de desarrollo del polígono industrial y de crecimiento urbano y se construirán aulas para niños de 3 años en el colegio público Ausiàs March.

En otro orden de cosas, desde el ayuntamiento se estudia la posibilidad de avanzar en la normalización,

Es por ello que nuestras preocupaciones son muchas a la vez. Quizás la mayor preocupación sea nuestra propia capacidad interna de poder coordinar todas las actuaciones y todos los servicios de manera que se puedan conseguir los resultados deseados y previstos en nuestro plan de gestión.

Usted habla muchas veces de crecimiento, desarrollo personal y defensa del medio ambiente. ¿Qué quiere decir con ello? ¿Son incompatibles?

No necesariamente. Entiendo que hablar de crecimiento como sinónimo de "desarrollismo" es incompatible con la consecución de mayor

infraestructuras como la autovía o el polígono pueden propiciar desarrollos negativos de futuro, en la medida que pudieran significar crecimientos simplemente "desarrollistas", no al servicio de la comunidad y de los intereses generales. Por ello, cuando decimos que queremos un equilibrio entre el crecimiento económico, el desarrollo personal y la defensa del medio, y que los tres aspectos son indisolubles y se conjugan, estamos claramente hablando de un modelo determinado de futuro para nuestro pueblo. Decimos que el espacio debe ser ocupado en función de las necesidades de las personas y de su desarrollo; que se deben incrementar

ner para el año 2000 de 35-40 m² de espacio verde por habitante, dado que en 10-12 años hemos sido capaces de llegar a 25 m² por habitante, empezando de 0.

En función de todo ello, y no de intereses más a corto plazo, deben ser arbitradas todas las políticas de crecimiento y desarrollo de un pueblo como el nuestro. En ese sentido, el "slogan" "Crèixer junts millor" significa la voluntad permanente de mejorar las condiciones de vida y bienestar de todas las vecinas y vecinos de Picanya, y sólo en este sentido entendemos que es bueno tener modernas infraestructuras.

Pero la inversión cuesta mucho dinero. ¿Habrá suficientes posibilidades económicas en Picanya?

Sí, esa será sin duda una gran dificultad. Todo cuesta dinero y tener un pueblo avanzado y moderno no puede resultar gratis. Los ayuntamientos pasamos por grandes dificultades económicas, dado el grado permanente de inversión y del crecimiento del costo de mantenimiento de los servicios que prestamos, y de los que previsiblemente habrá que prestar en el futuro.

De otro lado, estamos convencidos de que los problemas actuales no se podrán solucionar accediendo a un excesivo endeudamiento, ni siquiera incrementando la presión fiscal local. De todos modos, no es distinto a cómo se han desarrollado los acontecimientos en los últimos años. Creo que hemos tenido al Gobierno autonómico y al Gobierno central apoyando decididamente las inversiones que se han realizado en los pueblos. De no haber sido así, muchas de las cosas que hoy son realidad no habrían sido posibles.

En el próximo futuro será necesario continuar políticas coordinadas entre las distintas administraciones públicas para favorecer las inversiones locales y el mantenimiento de los servicios, al tiempo que deberemos arbitrar fórmulas que permitan mayores recursos de las propias potencialidades de crecimiento que tenemos en Picanya, que no serán otras que las derivadas de la redistribución de beneficios en la cuota parte que corresponde a toda la comunidad.



Hablar de crecimiento como sinónimo de "desarrollismo" es incompatible con la consecución de mayor calidad de vida y bienestar para las personas. Cuando decimos que queremos un equilibrio entre el crecimiento económico, el desarrollo personal y la defensa del medio, y que los tres aspectos son indisolubles, estamos claramente hablando de un modelo determinado de futuro para nuestro pueblo.

modernización y mejora de los servicios municipales y la creación de nuevos servicios, en orden a la eficiencia, racionalidad y calidad de los mismos. Se prevé la instalación de un servicio de ventanilla de información y la creación de una agencia del agricultor. Asimismo, se continúan los programas ya consolidados, algunos de ellos incrementados presupuestariamente (servicios sociales, plantación de arbolado, etcétera). Se consolidan los resultados de los intercambios realizados a través del hermanamiento con Panazol y de los diversos programas de fondos europeos, en base a los objetivos previstos.

calidad de vida y bienestar para las personas. Ya son muy conocidas y viejas las políticas que han conducido a los pueblos a un crecimiento desmesurado, no controlado, sin suficientes infraestructuras básicas, sin equipamientos sociales y con carencia de servicios fundamentales para la convivencia, es decir, sin una política claramente definida para el desarrollo personal. Nosotros ese modelo no lo deseamos para Picanya, es más, me atrevería a decir que no lo desea la inmensa mayoría de vecinos y vecinas, independientemente de sus ideas y adscripción. Sobre todo si pueden "visualizar" un modelo diferente. En ese sentido,

las oportunidades y posibilidades de las mismas respecto de la educación y de la formación permanente y ocupacional; de medidas activas de empleo (Centro de Formación Ocupacional); del acceso a los bienes de la cultura y de la promoción deportiva; de allegar recursos para la promoción y actividades sociales que favorezcan un desarrollo integral de los hombres y mujeres en convivencia con los demás; que hay que arbitrar medidas sociales de equiparación que impidan marginaciones sociales y que podamos disfrutar de los bienes de la naturaleza, favoreciendo la creación de espacios verdes, de expansión y ocio. Que podamos dispo-



Picanya tornarà a acollir la setmana esportiva.

Col·laboren professors i diferents associacions Picanya celebra en maig la XI Setmana Esportiva

Tots els anys, coincidint amb la cloenda del curs escolar, es celebra la Setmana Esportiva en la que col·laboren associacions esportives, APAs i professors dels col·legis.

Aquesta és l'onzena edició. Està dirigida a la població infantil i suposa una demostració de les activitats que han realitzat els alumnes al llarg del curs en les EE

MM. Aquesta nova edició de la setmana esportiva es celebra des del dia 31 de maig fins el 6 de juny.

El dia 31 de maig, al col·legi Ausiàs March, es faran els campionats d'escacs (tots els dies a partir a les 13 h.) i de futbol-sala. El dia 1 de juny, al col·legi Baladre, es realitzarà el campionat d'hand-bol; el dia 2, al gimnasi Bushido, els encontres de judo i de gimnàstica rít-

mica, mentre que al col·legi Baladre es faran les competicions de voleibol.

El dia 3 es celebra la Cursa Popular per circuit urbà. El dia 4, al col·legi Ausiàs March, es farà el campionat de bàsquet; el dia 5, al poliesportiu, els Jocs d'Atletisme i una volta ciclista per circuit urbà. Finalment, el dia 6, es realitzaran les competicions de tennis i natació al poliesportiu.

La campanya ofereix atenció i formació laboral Horizon para 50 minusválidos

Alrededor de cincuenta minusválidos físicos y psíquicos podrán acceder, a partir del mes de mayo, a un proyecto de la Mancomunidad Intermunicipal de L'Horta Sud, dentro de la iniciativa Horizon, a la que está adscrito el Ayuntamiento de Picanya.

Este programa, que trata, por un lado, de atender el desarrollo de las personas con algún tipo de minusvalía, y por otro de ofrecerles una formación laboral, tendrá una duración de 12 semanas.

La iniciativa, que está encaminada a la confección manual de plantas ornamentales, potenciará también las habilidades básicas, como los horarios, la limpieza y la convivencia, y el desarrollo de las capacidades y el nivel cultural.

El segundo de los contenidos, relacionado con las actividades encaminadas al conocimiento del funcionamiento de una empresa y la búsqueda de un empleo, está destinado a los minusválidos físicos con estudios académicos y algunos minusválidos psíquicos, que recibirán el contenido del ciclo adecuado a sus capacidades.

Esta segunda fase se divide entre las nociones de gestión de empresa, conocimiento del mercado laboral, formación en responsabilidad y organización de trabajo y trabajo en equipo.

El programa se pondrá en marcha a partir del mes de mayo, después de un proceso selectivo que se realizó en el mes de abril y en el que se efectuó un estudio

técnico y de viabilidad de la empresa, junto a la primera preselección de minusválidos y la solicitud de los cursos de formación y contratación.

El Horizon se desarrollará definitivamente a partir de mayo, con el inicio del plan de formación teórica y práctica, la instalación de la cadena de producción y la contratación de inversiones, así como la realización de prácticas en la cadena y el resto de las actividades que completan el programa, que se desarrollará hasta el mes de julio.

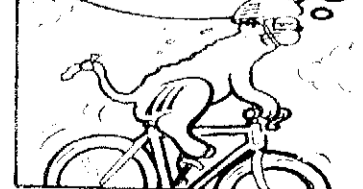
En septiembre comenzará la producción regular y continuará el proceso de formación en el puesto de trabajo y el apoyo terapéutico.

Cursos d'economia social i autoocupació juvenil

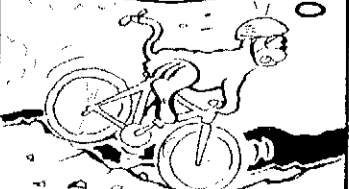
Dins del conveni de col·laboració entre l'Ajuntament de Picanya, l'institut de batxillerat i la Diputació de València, s'estan realitzant uns cursos d'economia social i autoocupació juvenil a l'institut. L'objectiu és promocionar l'economia social i el coneixement d'un nou camí per a la creació d'ocupació entre els joves. Hi ha dos nivells. El primer, "Introducció a l'economia social i autoocupació", ha comptat amb 15 participants, entre l'alumnat del centre i joves emprenedors. S'han estudiat les empreses d'economia social (cooperatives SSAALL) i l'establiment del treballador autònom. En maig, s'obri el torn del segon nivell, "Estudi de projectes empresarials", on s'analitzarà la viabilitat d'aquests projectes, marketing personal i recerca de treball. La durada de cada curset és de 20 hores.

El Gat Del Carreró.

NO NO ES PENSEN QUE TINC
UNA BICI DE MUNTANYA
PERQUE ESTIBUEN
DE MODA



...ÉS QUE UTILITZC
EL CARRIL-BICI!!!



- R AMORAGA -



BREUS D'ESPORT

• Durant el període que la piscina municipal estiga oberta hi haurà un servei de prestatge de llibres, premsa i còmics per als banyistes. Es preten fer una campanya d'animació a la lectura al mateix recinte per als xiquets.

• Els jocs i esports populars alternatius són els que van a practicar tots els xiquets i xiquetes que vulguen inscriure's en l'Escola Esportiva d'Estiu. Es jugarà a la pala, disc-volador, indiques, badminton, voli-platja, pic i pals, etcètera. Aquesta activitat es farà en juliol, dos dies a la setmana: els dimarts al poliesportiu i els divendres a la platja del Saler, de 9 a 13 h. Els interessats es poden inscriure a partir del dia 14 de juny (9 h.) al Servei Municipal d'Esports.

• Aquesta temporada s'ha creat el Club Balonmano Pica-nya. Han començat molt fort, ja que hi

ha quatre equips en competició federada. El cadet femení està classificat en la fase del sector del Campionat d'Espanya a celebrar a León entre els dies 22 i 25 d'abril. Els infantils i cadets van els primers del grup en la seua categoria.

• L'EPA ha organitzat unes competicions de futbol-sala, bàsquet, pin-pon, dominó, parxis i billar per a la darrera setmana de maig.

• Durant els mesos de juliol i agost es realitzaran al poliesportiu municipal els curssets de natació per a xiquets que en 1993 han complert 6 anys, i a partir d'aquesta edat sense limitació. El preu del curset és de 2.500 pessetes per als xiquets i 3.000 per als adults. Les inscripcions es faran a partir del dia 21 de juny (9 h.) al Servei Municipal d'Esports de Picanya.

Visita de 47 niños de Panazol

Un total de 47 niños y niñas, alumnos de centros escolares de Panazol, acompañados por once adultos, realizarán un intercambio escolar con alumnos del colegio Ausiàs March de Picanya. La visita, que comenzará en los primeros días de mayo, forma parte de las iniciativas surgidas con el fin de "conseguir un mayor conocimiento sobre las costumbres y los modos de vida de los dos municipios hermanados". El intercambio se completará a finales del mes de mayo, cuando alumnos de 6º curso del Ausiàs March realicen a su vez una visita a Panazol.

"Encantats pels contes"

Desde el pasado 22 de marzo, los alumnos de 4º y 5º curso de los colegios Ausiàs March y Sollarola han pasado por el taller de iniciación a la lectura que se realiza en la biblioteca municipal, dentro de la campaña "Picanya, encantada pels contes", dirigida por las profesoras Dolors Olva y Salud Moreno.

A través de estos talleres, surgidos por iniciativa del bibliotecario, Paco Planelles, se trató de "incentivar la imaginación y la sensibilidad de los niños, al mismo tiempo que crear en ellos el hábito de venir a la biblioteca a disfrutar". Participaron cerca de 200 escolares, en cuatro sesiones, en

las que los alumnos aprendieron técnicas de creación de personajes, poesías, relatos breves, y, finalmente, elaboraron una exposición en las aulas.

Bajo el tema "La Mediterránea, un mar de contes", se realizaron también con los miembros de la Escuela Municipal de Adultos y con los alumnos de 1º y 2º de EGB, quienes recibieron la visita de los "cuentacuentos".

Según Paco Planelles, "el esfuerzo que hemos realizado con esta campaña, habrá merecido la pena si conseguimos que se incremente el número de lectores que utilizan habitualmente la biblioteca".

PROGRAMACIÓ CULTURAL

III MOSTRA DE TITELLES A L'ESCOLA

Es tracta d'un programa realitzat per nou ajuntaments de l'Horta Sud (Alaquàs, Aidaia, Manises, Mislata, Picanya, Quart de Poblet, Silla, Torrent i Xirivella) i un de la Ribera Baixa (Sollana). Es desenvolupa simultàniament en aquests deu municipis. Tindrà lloc al centre cultural, de 10.30 a 15.30 h. i els següents dies:

-Dimecres 5 de maig. "El Gegant sempre té gana", de Binixilats.

-Dijous 6 de maig. "¿Matamos al dragón?", de Titiriteros de Binefar.

-Dilluns 10 de maig. "La Bella Durmiente", de Los Duendes.

Altres activitats:

-Divendres 21 de maig. Centre cultural, a les 23 hores, teatre. "El enemigo de la clase", dirigit per Paul Weibel i produït pel CDGV.

-Diumenge 23 de maig. Centre cultural, a les 18.30 hores. Antologia de la Zarzuela.

-Divendres 28 de maig. Centre cultural, a les 23 h., jazz. Homenatge a Charles Mingus. Jordi Vila i Els Seus Amics.

-Divendres 4 de juny. Centre Cultural, a les 23 h., teatre. "La verdad está en inglés, de Esteve i Ponca

-Divendres 11 de juny. Centre cultural, a les 23 h., concert. Maula Percusió.

-Dissabte 12 de juny. Centre Cultural, a les 23 h., folklore búlgaro. Conjunto Estatal Folclórico de Danzas y Canciones Sliven.

-Diumenge 13 de juny. Corpus Cristi. "Dances del Corpus. Grups de danses de Picanya.

-Dissabte 19 de juny. C. cultural, 19 h., festival del Grup de Ballet de Picanya.

-Diumenge 20 de juny. Pl. País Valencià, 19 h., teatre de carrer. "La familia Vamp", dels Visitants.

-Divendres 25 de juny. Centre cultural, 23 h., "Slidding" de Les Founambules. Collard&Danvoye.

-Dissabte 26 de juny. Centre cultural, 19 h., actuació del Grup de Danses La Carrasca.

-Diumenge 27 de juny. Centre cultural, 19 h., actuació de la Escola Municipal de Danses.

Exposicions:

Del 14 al 26 de maig. Sala municipal d'exposicions. "Pintura sobre seda i fotografia", "Caminito", José Badenes; Georgina Muñoz.

De l'11 de juny al 21 de juny. Sala municipal d'exposicions. "Pintures amb relleu", de Jesús Àngel Prósper.